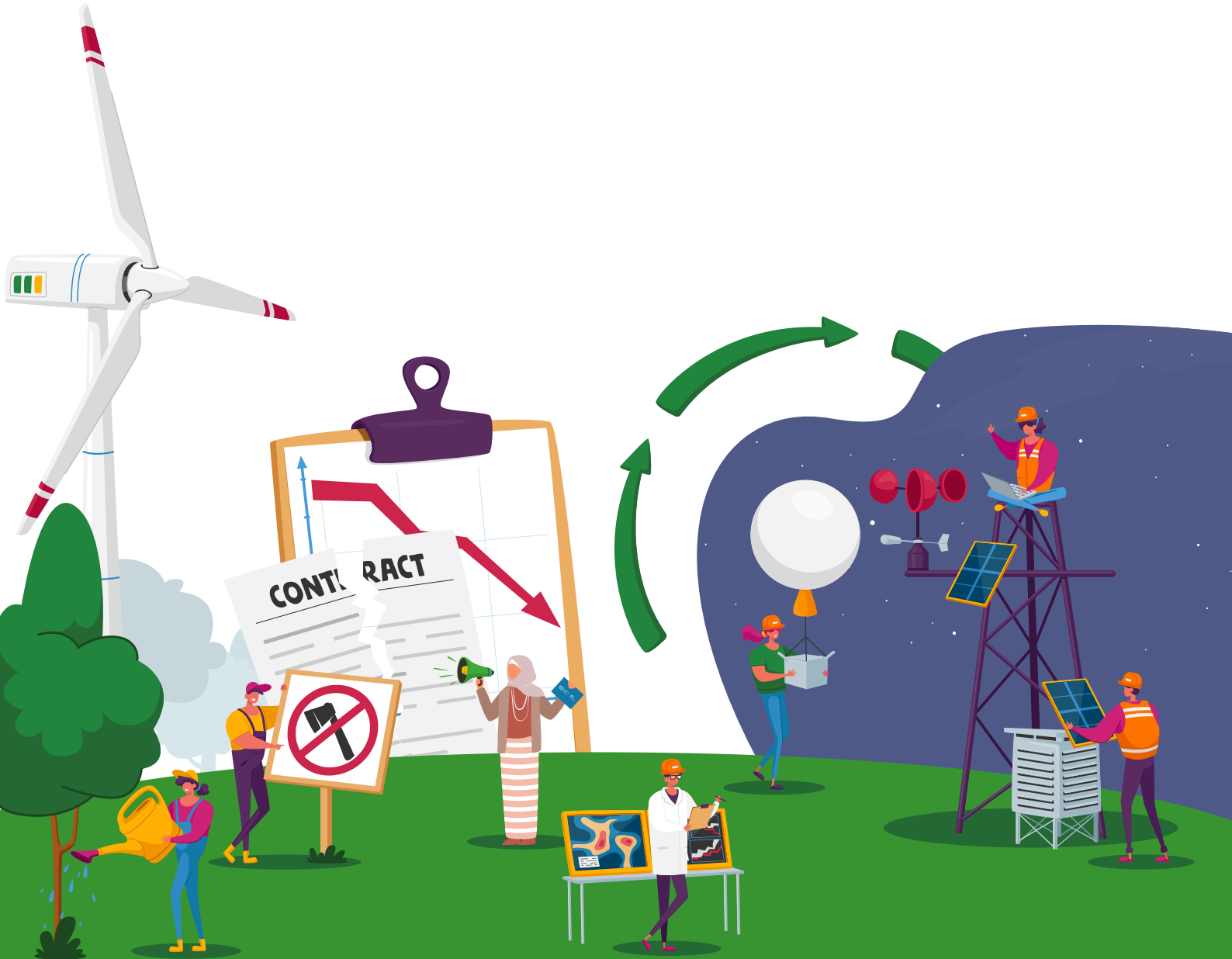


المبادئ التوجيهية للمشاركين

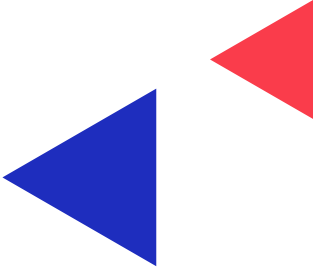
البنك الإسلامي للتنمية ومنظمة العمل الدولية
نداء منافسة تسريع المهارات الخضراء للشباب 2023

من الأزمات نحو القدرة على الصمود: تمكين الشباب من أجل مستقبل أكثر إخصاراً





- 5 1. السياق
- 7 2. ما هو موضوع نداء المنافسة لهذا العام؟
- 8 3. ما الذي نتطلع إليه؟
- 9 4. من يستطيع التقدم بطلب؟
- 10 5. على ماذا سيحصل الفائزون؟
- 11 6. ماذا يجب أن يفعل الفائزون؟
- 11 7. تحديد عملية تقديم الطلب وما هي التواريخ الرئيسية؟
- 13 8. كيف سيتم تقييم المقترحات؟
9. ما المطلوب للإقرار بدعم البنك الإسلامي
14 للتنمية/ منظمة العمل الدولية؟
- 15 10. ما هو متوقع من الحل الفائز؟





في عام ٢٠٢٢، أعدّ البنك الإسلامي للتنمية ومنظمة العمل الدولية، من خلال مرفق إبتكار المهارات التابع لمنظمة العمل الدولية، النسخة الأولى من نداء منافسة تسريع المهارات الخضراء للشباب المشترك بين البنك الإسلامي للتنمية ومنظمة العمل الدولية لتعزيز مشاركة الشباب في الانتقال العادل، وبغية الإعتراف بالشباب ومساعدتهم على زيادة تجسيد نشاطهم، والتزامهم وإبداعهم في عملهم فيما يتعلق بالعمل المناخي والانتقال إلى الإقتصاد الأخضر. تم الإعلان عن الفائزين الثلاثة خلال مؤتمر الأطراف ٧٢ حيث حصلوا على جوائز نقدية تعادل بمجموعها ٠٠٠,٠٠١ دولار أمريكي لتنفيذ الحلول المقترحة، وانضموا إلى شبكة إبتكار المهارات في منظمة العمل الدولية، لتشجيع التعلم من نظير إلى نظير وحل المشكلات.

توحد المؤسستان جهودها مرة أخرى هذا العام لإصدار النسخة الثانية من نداء منافسة تسريع المهارات الخضراء للشباب، والتي شددت على موضوع: «من الأزمات نحو بناء القدرة على الصمود: تمكين الشباب من أجل مستقبل أكثر إخضراراً». وما إن تبددت في نهاية المطاف أزمة كوفيد-١٩، حتى رزح العالم تحت وطأة مجموعة جديدة من الأزمات، بما في ذلك النزاعات والكوارث الطبيعية. يتمثل أحدث مثال على هذه الأزمات في الزلازلين المدمرين اللذين ضربا المنطقة الجنوبية الشرقية من تركيا والجزء الشمالي من سوريا. إن الخسائر المأساوية في الأرواح، والإصابات المتعددة، ودمار الممتلكات والبنى التحتية الأساسية، وما ترتب عليها من اضطرابات إجتماعية وإقتصادية حادة وضغوطات على شعب تركيا وسوريا، تشكل مصدر قلق كبير للبنك الإسلامي للتنمية ومنظمة العمل الدولية.

تترتب على الأزمات آثار مباشرة وطويلة الأمد على عالم العمل: غالباً ما تتميز بيئات ما بعد الأزمات بفائض كبير في اليد العاملة، إضافة إلى تغيرات جذرية في الطلب في سوق العمل، فضلاً عن اضطرابات مهمة في التعليم والتدريب. في عام ٢٠٢٧، اعتمد مؤتمر العمل الدولي التوصية المتعلقة بالعمالة والعمل اللائق من أجل السلام والقدرة على الصمود، ٧١٠٢ (رقم ٥٠٢)، كإطار معياري فريد لعالم العمل في المواقع التي تشهد نزاعات وكوارث.

قد تُحسّن تنمية المهارات إمكانية توظيف الشباب وفرصهم في العمل الحر، فضلاً عن تسهيل إنتقالهم إلى سوق العمل. إلا أن الإستثمار في تنمية المهارات لن يتجسد تلقائياً في خلق وظائف أفضل للشباب ما لم تتم معالجة أوجه عدم التوافق بين مقدمي التعليم والتدريب، من ناحية، وبين أصحاب العمل، من ناحية أخرى.

في البيئات الهشة، يكون الجمع بين المهارات التقنية وغير التقنية أمراً بالغ الأهمية لتحسين المواقف والسلوكيات. لقد ساعد التدريب على المهارات الشخصية للشباب المعرضين للخطر على الحد من معدل الجرائم والعنف. أما عناصر مثل حل الصراعات وحل المشاكل والعمل الجماعي فقد تزيد إلى أقصى حد من الأثر الإيجابي للعمالة على إرساء السلام ومنع نشوب الصراعات.

◀ ماذا نفهم ب «أزمة»؟

على الرغم من أننا كنا قد ذكرنا أعلاه الزلزالين المدمرين اللذين ضربا المنطقة الجنوبية الشرقية من تركيا والجزء الشمالي من سوريا، إلا أن طلبات نداء المناقسة قد تتعلق بإستجابة وإستعداد مقدمي التعليم والتدريب في سياقات الأزمات التي تتجاوز الكوارث الطبيعية وحالات الصراع. يشمل ذلك السياقات التي لا تزال تداعيات أزمة كوفيد- ١٩ سائدة فيها بشكل حاد، إضافة إلى الحالات التي تشهد عواقب وخيمة ناجمة عن تغير المناخ.

تمشيا مع التوصية المتعلقة بالعمالة والعمل اللائق من أجل السلام والقدرة على الصمود، ٧١٠٢ (رقم ٥٠٢)، ينصب تركيز نداء المناقسة هذا على حالات الأزمات الناشئة عن النزاعات والكوارث:

يعني «مصطلح» «كارثة» اضطراباً خطيراً في عمل جماعة أو مجتمع على أي نطاق بسبب تفاعل أحداث خطيرة مع ظروف التعرض والضعف والقدرة، مما يؤدي إلى أحد الآثار والخسائر التالية: بشرية، مادية، إقتصادية وبيئية.»

«يعني مصطلح» القدرة على الصمود « قدرة النظام أو الجماعة أو المجتمع المعرض للمخاطر على مقاومة آثار الخطر، وإستيعابها، وإحتوائها، والتكيف معها، والإنتقال والتعافي منها في الوقت المناسب وبطريقة فعالة، بما في ذلك من خلال الحفاظ على هياكله ووظائفه الأساسية وإستعادتها عبر إدارة المخاطر.»

من أجل فهم السياق بشكل أفضل، يجب على مُقدمي الطلبات الرجوع إلى:

- [التوصية المتعلقة بالعمالة والعمل اللائق من أجل السلام والقدرة على الصمود، ٧١٠٢ \(رقم ٥٠٢\)](#)
- [العمالة والعمل اللائق في إطار العلاقة بين الشؤون الإنسانية والتنمية والسلام](#)
- [موجز مهارات الهجرة وسياسة العمالة](#)
- [دليل منظمة العمل الدولية لتنمية المهارات في برامج الإستثمار المكثف للعمالة](#)
- [مبادئ توجيهية للتدريب غير الرسمي على المهارات القائمة على السوق](#)
- [تخصير التعليم والتدريب التقني والمهني وتنمية المهارات: أداة إرشادية عملية، الإعراف بالتعليم المسبق](#)
- [خطة مواضيعية لتوفير العمل اللائق للشباب الذين يعيشون أوضاعاً هشة](#)
- [تحسين مهارات وإنتاجية الشباب المحرومين](#)
- [موجز سياسات منظمة العمل الدولية بشأن تنمية المهارات من أجل انتقال عادل](#)

2. ما هو موضوع نداء المنافسة لهذا العام؟

في هذا الصدد، يسعى نطاق نداء المنافسة لهذا العام - «من الأزمات نحو القدرة على الصمود: تمكين الشباب من أجل مستقبل أكثر إخصاراً» - إلى تحديد حلول المهارات لحالات ما بعد الأزمات بهدف إعادة البناء بشكل أفضل وأكثر مراعاةً للبيئة. ينبغي أن تطل حلولاً فعلياً للحلول المقترحة الأفراد الذين تأثرت حياتهم بالأزمات من خلال برامج تحسين المهارات التي تتكيف مع إحتياجاتهم، مما يسمح لهم بالإنخراط في أسواق العمل المحلية بشكل فعال، وإعادة التواصل مع مجتمعاتهم، وتحسين قدرتهم على الصمود.

ينبغي أن تشكل الحلول أيضاً فرصة لإعادة البناء ليس فقط بصورة أفضل، بل أيضاً أكثر مراعاةً للبيئة. قد يؤدي الانتقال نحو الإستدامة البيئية إلى خلق ملايين الوظائف المحتملة عالمياً. يتطلب الانتقال العادل نحو إقتصاد مستدام بيئياً صقل مهارات العمال وتحسينها للحد من خطر إرتفاع معدلات البطالة، والفقر، وعدم المساواة. هذا الأمر صحيح لاسيما في حالات ما بعد الأزمة.

تماشياً مع النسخة الأولى من نداء المنافسة لتسريع المهارات الخضراء للشباب، يكمن الهدف من النسخة الثانية لهذا العام في تحديد الحلول المبتكرة وتبنيها وإختبارها ونشرها في الدول الأعضاء المشتركة بين البنك الإسلامي للتنمية ومنظمة العمل الدولية. سيعزز نداء المنافسة المشترك بين البنك الإسلامي للتنمية ومنظمة العمل الدولية البنية التحتية لمرفق إبتكار المهارات التابع لمنظمة العمل الدولية وتجربته، ويسعى إلى تحقيق الأهداف التالية:

- **الإعتراف** بالدور الرئيسي الذي يقوم به الشباب كعناصر للتغيير لتسريع العمل نحو إنتقال عادل، لا سيما في سياقات الأزمات.
- **تعزيز** قدرات الشباب من خلال تقديم المعارف والمهارات التي سيحتاجونها في إقتصاد أكثر إخصاراً بعد الأزمة.
- **تسريع** الإبتكار بشأن توظيف الشباب والمهارات الخضراء في سياقات الأزمات من خلال تزويد المبتكرين بشبكة خبراء من البنك الإسلامي للتنمية ومنظمة العمل الدولية لدعم وتنفيذ أفكارهم وحلولهم.

3. ما الذي نتطلع إليه؟

يبحث البنك الإسلامي للتنمية ومنظمة العمل الدولية، في هذه النسخة الثانية من نداء المنافسة لتسريع المهارات الخضراء للشباب، عن مقدمي تعليم وتدريب غير هادفين للربح (بما في ذلك مؤسسات التعليم والتدريب التقني والمهني العامة والمنظمات التي يديرها الشباب) يدعمون تدريب الشباب (٥١-٥٣ سنة) الذين يعيشون في الدول الأعضاء المشتركة بين البنك الإسلامي للتنمية ومنظمة العمل الدولية¹ والأراضي الفلسطينية المحتلة.²

يجب أن يركزوا على تنمية المهارات الخضراء ودعم التدريب في حالات ما بعد الأزمات من أجل:

- ▶ إنخراط الشباب أو عودتهم إلى التعليم أو سوق العمل المحلي.
- ▶ تعزيز التماسك الاجتماعي والتعايش السلمي على المستوى المحلي.
- ▶ إعادة إعمار البلدان/ المواقع بعد مرحلة الأزمة بما يراعي البيئة أكثر.
- ▶ تعزيز قدرة البلدان/ المجتمعات على الصمود اجتماعياً وإقتصادياً.

ينبغي أن تتماشى جميع المقترحات، حسب الإقتضاء ونظراً للظروف المحلية وسياق الأزمة، مع التوصيات الرئيسية التالية المتعلقة بالتعليم، التدريب المهني والتوجيه (الفصل السادس، المواد من ٨١ إلى ٠٢) بشأن توصية العمالة والعمل اللانق من أجل السلام والقدرة على الصمود، ٧١٠٢ (رقم ٥٠٢):

- ضمان إستمرارية التعليم والتدريب.
- وضع برامج تستجيب لإحتياجات المهارات الناشئة اللازمة لتحقيق التعافي وإعادة الإعمار.
- تنظيم العودة إلى التعليم والتدريب، وتكييف هذه البرامج وتوسيع نطاقها لتناسب إحتياجات المتعلمين، وخلق فرص تعليم وتدريب للمرة الثانية.
- إيلاء إهتمام خاص لتدريب السكان المتضررين والسكان المشردين وسكان المناطق الريفية، وأولئك المنخرطين في الإقتصاد غير الرسمي وتمكينهم إقتصادياً.
- ضمان حصول النساء والفتيات على التعليم والتدريب على أساس تكافؤ الفرص والمساواة في المعاملة.
- تكييف التعلم لتعزيز التعايش السلمي والمصالحة.
- تعميم التوعية بمخاطر الكوارث والحد منها والإلمام بها وإدارتها في التعليم والتدريب.

يجب أن يشمل الإقتراح بعداً إبداعياً يتضمن، من بين أمور أخرى، نُهج تدريب مبتكرة، ومشاريع، وأدوات، وتقنيات، وشراكات في مجالات رفع مستوى التلمذة الصناعية الرسمية وغير الرسمية والتعلم القائم على العمل؛ وريادة الأعمال؛ وتقديم التدريب؛ وبيانات وتحليل تنمية المهارات؛ والإعتراف بالتعلم المسبق. قد تحدث الإبتكارات في أي مرحلة من مراحل التنمية؛ وقد تكون إما إبتكارات في مراحلها الأولية أو في مراحل أكثر تقدماً. يمكن أن تكون عبارة عن أفكار لتحسين، وتوسيع و/ أو تعزيز الحل الذي يتم تنفيذه بشكل فعلي. قد تكون فكرة منظمة واحدة أو تنطوي على جهد تعاوني مشترك فيما بين مختلف الجهات الفاعلة، بما في ذلك من خلال الشراكات مع الحكومات ومنظمات أصحاب العمل والعمال. يمكن لكل منظمة أن تكون جزءاً من إتحاد واحد فقط يقدم حلاً لا يمكن تطبيقه إلا مرة واحدة.

¹ أنظر مرفق: الدول الأعضاء المشتركة بين البنك الإسلامي للتنمية ومنظمة العمل الدولية.

² حسب تسمية منظمة العمل الدولية.

يرحب نداء المنافسة بالمقترحات المتعلقة بالمهارات التي تساهم في الممارسات المستدامة والحلول الخضراء. قد تشمل الأمثلة وضع برامج تدريبية تزود الأفراد بالمهارات الخضراء المتعلقة بمهنة صديقة للبيئة، مثل التقنيين المتخصصين في الطاقة المتجددة أو في الزراعة المستدامة أو عمال البناء الأخضر. بالإضافة إلى ذلك، يتم تشجيع المبادرات المتعلقة بالبستنة المجتمعية، وتركيب الطاقة المتجددة، وتكنولوجيات الإنتاج الدائري والمتسمة بالكفاءة في استخدام الطاقة، ومعالجة النفايات. إن المقترحات التي قد تتضمن إعادة التحريج ومنشآت الطاقة المتجددة ومهارات السياحة المستدامة هي مقترحات مؤهلة أيضاً. علاوة على ذلك، إن الحلول التي تتناول الحفاظ على البيئة والتنوع البيولوجي، والتكيف مع تغير المناخ، والحد من أخطار الكوارث، ومبادئ التصميم المرن في مرحلة ما بعد الأزمة تحظى بتقدير كبير.

يجب أن يستوفي مُقدم الطلب المعايير التالية:

4. من يستطيع التقدم

بطلب؟

- ▶ المنظمات غير الربحية المسجلة وفقاً للقانون – والتي قد تشمل الوكالات الحكومية ومنظمات أصحاب العمل والعمال والتعاونيات ومؤسسات التعليم والتدريب (بما في ذلك مؤسسات التعليم والتدريب التقني والمهني العامة، المدارس، مقدمو التدريب، والجامعات)، إضافة إلى المنظمات غير الحكومية، ومنظمات المجتمع المدني وغيرها من المؤسسات التعليمية ومؤسسات البحوث.
- ▶ يجب أن يكون مُقدم الطلب مسجلاً في دولة من الدول الأعضاء المشتركة بين البنك الإسلامي للتنمية ومنظمة العمل الدولية أو في الأراضي الفلسطينية المحتلة. سيطلب من مُقدم الطلب تقديم دليل على سجله القانوني.
- ▶ يجب أن يتمتع مُقدم الطلب بأهلية التعاقد وأن يكون قد تأسس منذ سنتين تقويميتين على الأقل قبل الموعد النهائي المحدد لتقديم الطلبات.
- ▶ يجب على مُقدم الطلب تقديم ميزانية مفصلة والإشارة إلى مساهمة المنظمة المقترحة بما لا يقل عن ٠١ في المئة من قيمة الإقتراح، حيث قد يكون هذا المبلغ كناية عن تكاليف عينية أو تكاليف الموظفين.
- ▶ يجب الحل على سؤال أو أكثر من أسئلة التحدي المدرجة ضمن «النطاق المستهدف» (أنظر القسم ٣).
- ▶ يجب تقديم جميع الطلبات باللغة الإنجليزية أو العربية.

يحتفظ البنك الإسلامي للتنمية ومنظمة العمل الدولية بالحق في ممارسة العناية الواجبة المعقولة، بما في ذلك الإتصال بالمراجع المذكورة والأطراف الثالثة الأخرى للتأكد من أهلية المشاركين، كما ويجوز لهما رفض منح الجائزة لأحد المشاركين إذا اشتبه أحدهما في وجود أي مخالفة أو أنشطة إحتيالي، وما إلى ذلك.

5. على ماذا سيحصل الفائزون؟

سيتم إختيار ثلاثة فائزين من خلال عرض الطلبات عبر الإنترنت وسيحصلون على الدعم التالي:

دعم مالي

سيتم منح الأفكار التي تنصدر المراكز الأولى والثانية والثالثة ٥٠٠,٠٠٥ دولار أمريكي؛ ٣٠٠,٠٠٣ دولار أمريكي؛ و ٢٠٠,٠٠٢ دولار أمريكي على التوالي، لتنفيذ الحلول المقترحة.

توجيه فني عبارة عن مختبر لإبتكار المهارات عبر الإنترنت

ستتلقى المقترحات الفائزة دعماً فنياً لصقل أفكارها، وتطويرها، وإختبارها من خلال مراكز التدريب والتوجيه عن بعد.

رؤية عالمية

سيحصل الفائزون على الدعم لزيادة وعيهم بأفكارهم وحلولهم، بما في ذلك الدعوة لحضور حدث دولي يعرضون خلاله مشاريعهم، ومقالاتهم الصحفية المنشورة في وسائل الإعلام، ومقاطع الفيديو، وغير ذلك. قد يحضرون هذا الحدث إما شخصياً أو عبر الإنترنت.

الوصول إلى شبكة واسعة من الخبراء في مجال تطوير المهارات

سينضم الفائزون (والمرشحون النهائيون) إلى [شبكة إبتكار المهارات](#) في منظمة العمل الدولية. وسيتمكنون من الوصول إلى الأدوات، والموارد، وفعاليات تبادل المعرفة التي يمكنهم استخدامها لبناء أفكار وحلول جديدة.

6. ماذا يجب أن يفعل الفائزون؟

بغية الحصول على الجائزة المالية، يجب أن يُوقع مقدم الطلب على إتفاق تنفيذ مع منظمة العمل الدولية. وينبغي أن يمثل المستفيدون من الجائزة المالية للشروط والأحكام المنصوص عليها في الإتفاق، بما في ذلك أحكام الإبلاغ. يرجى التأكد من قراءة الأحكام والشروط المطبقة على اتفاقات تنفيذ منظمة العمل الدولية قبل تقديم طلبك.

قبل السماح للفائز بتوقيع إتفاق التنفيذ مع منظمة العمل الدولية، كشرط مسبق، عليه أن يضع خلال فترة معينة خطة عمل وميزانية مفصلتين تشكلان أساس الأهداف الرئيسية التي يتعين تحقيقها. ترتبط الدفعة الأخيرة من الجائزة بإتمام خطة العمل هذه بشكل مرضٍ.

7. تحديد عملية تقديم الطلب وما هي التواريخ الرئيسية؟

تتألف عملية تقديم الطلب من جولتين:

١ الجولة الأولى لتقديم الطلب

ينبغي على مقدمي الطلبات:

1. مراجعة معايير الأهلية للمشاركة في نداء المنافسة، معايير إختيار التقييمات، والشروط والأحكام المنطبقة على اتفاقات التنفيذ في منظمة العمل الدولية المحددة في المبادئ التوجيهية للمشاركين.

2. ملء استمارة الطلب **(بالإنجليزية)** **(بالعربية)** وتقديمها في موعد أقصاه ٨٢ يوليو ٢٠٢٢ (منتصف الليل بتوقيت جنيف).

قبل إعداد استمارة الطلب، يرجى الإطلاع على قائمة أسئلة تقديم الطلب **(بالإنجليزية)** **(بالعربية)**. كما نوصي بإعداد معلومات وإجابات طلبك أولاً من خلال استخدام هذه القائمة، لأن نموذج الطلب عبر الإنترنت لا يسمح بحفظ الطلب قبل تقديمه. يرجى أيضاً إعداد ميزانية تقريبية باستخدام نموذج الميزانية **(بالإنجليزية)** **(بالعربية)** وإرفاقها مع استمارة الطلب.

يمكن تقديم الطلبات باللغة الإنجليزية أو العربية. سيتم التواصل فقط مع المشاركين المختارين للجولة الثانية من تقديم الطلب. لا يلزم دفع أي رسوم للمشاركة في دعوة التحدي. لن يتم قبول الطلبات المتأخرة أو غير المكتملة.

٢ الجولة الثانية لتقديم الطلب

إذا كان طلبك من بين الطلبات العشرة الأولى المقدمة، سيُطلب من مقدم الطلب تقديم اقتراح مشروع أكثر تفصيلاً وسيتم دعوته لعرض اقتراح مشروعه خلال لقاء إختتام نهائي عبر الإنترنت.

التواريخ والمواعيد النهائية الرئيسية

التواريخ والمواعيد النهائية الرئيسية هي كما يلي (وتبقى قابلة للتغيير):

٥٢ ايار/ مايو ٢٠٢٢
إطلاق نداء التحدي (على صفحات الويب الخاصة
بالبنك الإسلامي للتنمية ومنظمة العمل الدولية)

٨٢ تموز/ يوليو ٢٠٢٢
الموعد النهائي لتقديم الطلبات
(منتصف الليل بتوقيت جنيف)

٥٢ ايلول/ سبتمبر ٢٠٢٢
الإعلان عن ما يصل إلى
٠١ متأهلين للتصفيات النهائية

٥٢ تشرين الاول/ أكتوبر ٢٠٢٢
لقاء الإختتام النهائي
(عبر الإنترنت)

٠٣ تشرين الثاني/ نوفمبر ٢٠٢٢
الإعلان عن ثلاثة فائزين في COP28.

إذا كان لدى مُقدمي الطلبات المحتملين أي أسئلة بخصوص هذه النسخة الثانية من نداء منافسة تسريع المهارات الخضراء للشباب بشكل عام أو فيما يتعلق بعملية تقديم الطلبات، يرجى التواصل معنا على: skills@ilo.org

8. كيف سيتم تقييم المقترحات؟

سيتم تقييم جميع المقترحات، في كل جولة من جولات تقديم الطلبات، من قبل فريق مستقل، يتألف من أخصائيين في البنك الإسلامي للتنمية ومنظمة العمل الدولية في مجالات توظيف الشباب، المهارات الخضراء، والأزمات والقدرة على الصمود، فضلاً عن خبراء خارجيين محتملين.

سيتم تقييم جميع المقترحات بناء على المعايير التالية:

(1) الصلة

مدى إستجابة أهداف وتصميم الحل بشكل واضح لإحتياجات المستفيدين والشركاء/ المؤسسات والسياسات والأولويات، ومدى تأثرها بالظروف الإقتصادية، والبيئية، والإجتماعية والسياسية والظروف العادلة أو غيرها من الظروف التي يُنفذ فيها الحل.

(2) الجدوى

إلى أي مدى يكون الحل مجدياً من الناحية التقنية والإقتصادية ويمكن تنفيذه بطريقة واقعية وبسيطة، وقابلة للقياس والتحقيق في غضون فترة زمنية محددة.

(3) الابتكار

طبيعة المشاكل المختارة التي تستدعي المعالجة ودرجة الإستعجال لمعالجتها، ومدى إبداع الحل المقترح (أي النهج والأدوات والتقنيات الجديدة).

(4) القيمة بالنسبة لأولويات البنك الإسلامي للتنمية ومنظمة العمل الدولية

إلى أي مدى يضيف الحل قيمة مضافة على أولويات البنك الإسلامي للتنمية ومنظمة العمل الدولية في مجالات توظيف الشباب، المهارات الخضراء، الأزمات والقدرة على الصمود، وكذلك درجة المساهمة في توليد نتائج إجتماعية وإقتصادية جديدة للمستفيدين.

(5) إمكانية التأثير

مدى قدرة الحل على إحداث تأثير قابل للقياس وحجم إمكاناته لجهة التأثير إجتماعياً وإقتصادياً وبيئياً، وغير ذلك. ينبغي أن يتضمن الإقتراح تقديراً لحجم المستفيدين المباشرين وغير المباشرين.

6) الإستدامة وإمكانية توسيع النطاق وتكرار التجربة

إمكانية استمرار فوائد (و/أو أنشطة) الحل بعد إنتهاء دعم البنك الإسلامي للتنمية ومنظمة العمل الدولية، وقدرة الحل على الإنتشار على نطاق واسع و/أو تكراره في بلدان أخرى، أو توفير دروس قيمة للقطاع.

7) القدرة على الإستفادة من خبرات وشبكات البنك الإسلامي للتنمية ومنظمة العمل الدولية

إلى أي مدى يدرك الفريق بشكل جيد كيفية الإستفادة من شبكة البنك الإسلامي للتنمية ومنظمة العمل الدولية وخبراتها، مما قد يضيف قيمة لأصحاب المصلحة في البنك الإسلامي للتنمية ومنظمة العمل الدولية.

9. ما المطلوب للإقرار بدعم البنك الإسلامي للتنمية/ منظمة العمل الدولية؟

يجب أن تعترف المشاريع الفائزة بأن النشاط يتم بدعم من البنك الإسلامي للتنمية ومنظمة العمل الدولية، وذلك في جميع المقالات التي تُصاغ وتُنشر (مثل التقارير، الكتيبات، النشرات الصحفية، مقاطع الفيديو، برامج السوفتوير، المؤتمرات، الندوات، المدونات، وسائل التواصل الاجتماعي، إلخ)، من خلال إستخدام شعار البنك الإسلامي للتنمية ومنظمة العمل الدولية (بما في ذلك مرفق منظمة العمل الدولية لإبتكار المهارات)، وينبغي ذكر ما يلي:

«لقد تم إنتاج/ تحقيق هذا بدعم من البنك الإسلامي للتنمية ومنظمة العمل الدولية من خلال مرفق إبتكار المهارات التابع لمنظمة العمل الدولية.»

مع ذلك، لا يجوز لمقدم الطلب استخدام شعارات البنك الإسلامي للتنمية و/أو منظمة العمل الدولية، ولا شعارات أي منظمة شريكة أخرى في مرفق إبتكار المهارات التابع لمنظمة العمل الدولية، ما لم يتم الإتفاق على ذلك خطياً في وقت مسبق.

10. ما هو متوقع من الحل الفائز؟

يتمثل أحد الأنشطة الرئيسية للبنك الإسلامي للتنمية ومنظمة العمل الدولية في توثيق ونشر الدروس المستفادة من عملية وضع المشاريع وتنفيذها ونشرها. من المتوقع أن يشارك الفائزون في عملية التحليل والتوثيق للحصول على الدروس المستفادة خلال عملهم الإبداعي.

تشمل هذه العملية الإبلاغ المالي والتحديثات المنتظمة للمشاريع، وإمكانية قيام موظفي البنك الإسلامي للتنمية ومنظمة العمل الدولية وخبرائهما الإستشاريين بجمع البيانات، والمعلومات، والقصص، والشهادات، وإجراء الدراسات الميدانية.

من المتوقع أيضاً أن يكون الفائز عضواً نشطاً في شبكة إبتكار المهارات في منظمة العمل الدولية وأن يُشارك تجاربه مع مبتكرين آخرين بالإضافة إلى أولئك المهتمين بالتعلم عن تطوير المهارات والإبتكار.

ILO
Skills
Innovation
Facility

IsDB
البنك الإسلامي للتنمية
Islamic Development Bank

منظمة
العمل
الدولية



Skills and Employability Branch (SKILLS)

International Labour Office
4 Route des Morillons
Geneva 22, CH-1211
Switzerland

Email: skills@ilo.org
Website: www.ilo.org/skills